

Le soluzioni RCH per il collegamento di Globe al personal computer permettono in modo semplice ed immediato di realizzare sistemi POS per differenti ambienti operativi e tipologie di esercizio. Questo documento descrive le seguenti soluzioni proposte:

Sistemi Windows versioni 98 e successive

- DemoGlobe e RchGlobe.ocx
- GlobeDriver
- GlobeDriverServer

Sistemi Linux

- Rch_Xon

DemoGlobe e RchGlobe.ocx

Si tratta di una semplice applicazione utile per la dimostrazione delle funzionalità di Globe. E' possibile inoltre eseguire la programmazione del misuratore, effettuare la lettura della memoria fiscale e del giornale elettronico, caricare i loghi grafici.

Dopo aver connesso il misuratore alla porta seriale del computer, mediante il selettore **COM** selezionare la porta seriale. La corretta connessione viene rilevata da:

- ✓ acquisizione della versione di firmware installato sulla cassa ed evidenziato sulla prima riga del pannello **Demo Stampante Fiscale RCH Globe**
- ✓ abilitazione dei tasti funzioni presenti sul pannello
- ✓ visualizzazione del messaggio **GLOBE COLLEGATO** sul display del misuratore

Con i tasti della sezione "Test Funzioni" è possibile verificare direttamente il funzionamento di Globe ed inviare comandi nativi in modo diretto per mezzo della funzione **DirectIO**.

(vedi il manuale *RCH_GlobeProtocollo.pdf* distribuito con il pacchetto di installazione per i comandi Globe).

Con i tasti della sezione "Programmazione Globe" è possibile visionare, modificare (funzione **Edita**) e eseguire file di testo contenenti i comandi nativi Globe (funzione **Esegui**).

(vedi il manuale *RCH_GlobeProtocollo.pdf* distribuito con il pacchetto di installazione per i comandi Globe).

NOTE: installando l'applicazione DemoGlobe viene distribuito e registrato il componente RchGlobe.OCX vero cuore della comunicazione fra PC e Misuratore.

Il componente RchGlobe.ocx può essere utilizzato in modo diretto se integrato nella applicazione POS in ambiente Windows. Questa attività deve essere fatta dalla softwarehouse che ha sviluppato l'applicazione.

(vedi il manuale *OLEPOS-Globe.pdf* distribuito con il pacchetto di installazione per le modalità e gli esempi di utilizzo)

Selezionando la voce **Eventi** è possibile visualizzare i messaggi che la componente RchGlobe.ocx invia al modulo chiamante durante la sessione di lavoro.

Driver di comunicazione per il misuratore fiscale GLOBE



2 Globe Driver

Si tratta di una applicazione eseguibile stand-alone. Consente in modo facile di interfacciare Globe ad un qualsiasi gestionale di terze parti.

Questa soluzione è indicata per postazioni “monoutente” dove ciascun punto cassa è costituito da un personal computer ed una Globe.

GlobeDriver richiede in ingresso un file con nome fisso **Scontrino.inp** presente nella directory principale root (C:\Scontrino.inp) contiene i comandi per la emissione dello scontrino.

Restituisce un file con nome fisso **Scontrino.out** presente nella directory principale root (C:\Scontrino.out) contiene l’esito della emissione scontrino.

Scontrino.inp è un file sequenziale ASCII le cui prime 3 righe descrivono

- ✓ numero di porta seriale del p.c. dove e connessa Globe
- ✓ parametri di comunicazione seriale sono sempre 9600,N,8,1
- ✓ numero di righe di comandi Globe che seguono

(vedi il manuale *RCH_GlobeProtocollo.pdf* distribuito con il pacchetto di installazione per i comandi Globe).

Scontrino.out è un file sequenziale ASCII formato da due record che descrivono

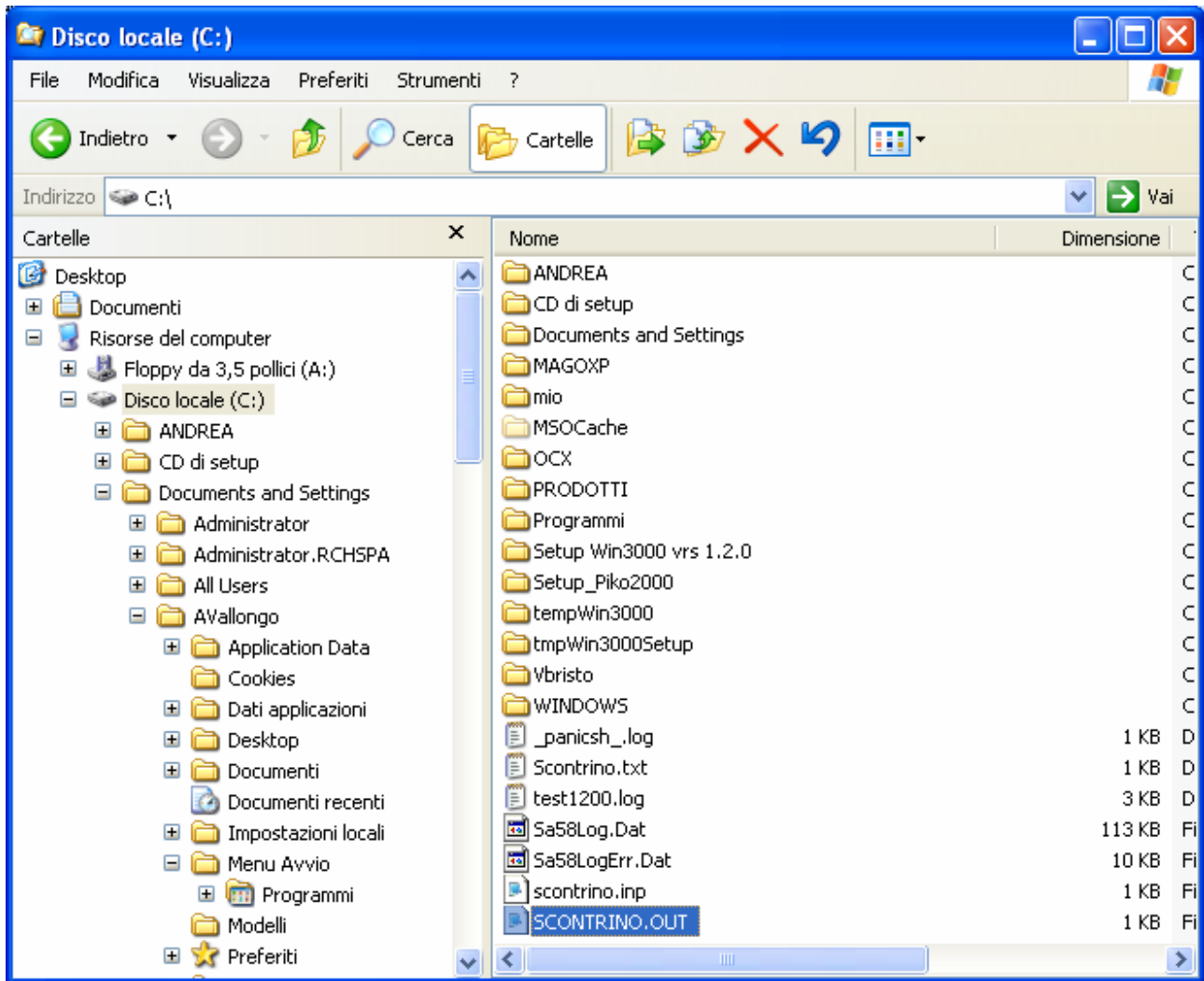
- ✓ progressivo scontrino fiscale emesso
- ✓ messaggio OK esito della operazione

in condizioni di anomalia o errore il medesimo file contiene le voci

- ✓ codice di errore
- ✓ descrizione della condizione di errore

il file Scontrino.out viene cancellato ad ogni nuova esecuzione di GlobeDriver e riscritto al termine. La sua presenza è fondamentale per il processo del software applicativo che ha richiesto l’esecuzione di GlobeDriver. Oltre all’esito della operazione permette infatti di stabilire il termine della fase di stampa da cui il gestionale è in grado di predisporre per la emissione di un nuovo scontrino o per la gestione della condizione di errore.

Driver di comunicazione per il misuratore fiscale GLOBE

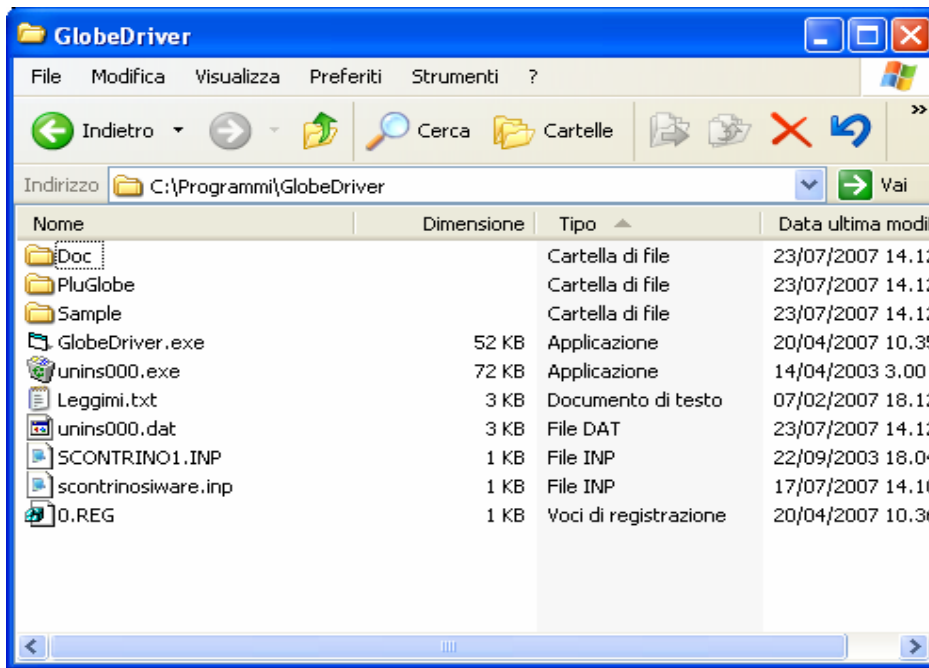


Note operative:

GlobeDriver.exe utilizza il componente RchGlobe.ocx descritto sopra.

Se viene eseguito GlobeDriver senza avere prima generato il file Scontrino.inp, viene emesso uno scontrino Non_Fiscale e prodotti nella directory principale C:\ i file comandi ed esito descritti sopra.

Eseguita l'installazione di GlobeDriver il layout della cartella C:\Programmi\GlobeDriver appare come segue



il file Leggimi.txt contiene alcuni particolari impostazioni per varianti di utilizzo.

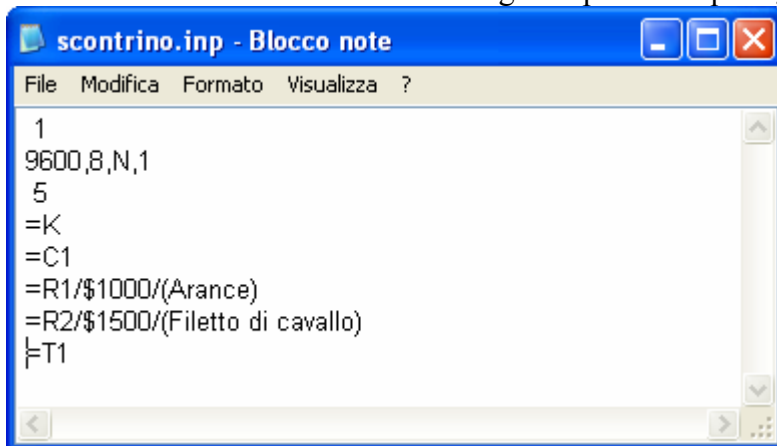
2.1 Esempi di Utilizzo di Globe Driver

Per chiarezza, seguono alcuni esempi di utilizzo di Globe Driver.

2.1.1 Primo Esempio

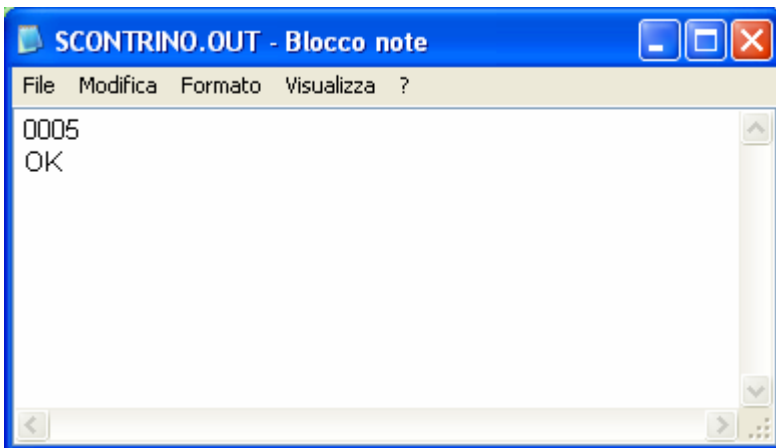
Esecuzione di uno scontrino Fiscale.

Creiamo il file **scontrino.inp** nella directory C:\, impostando la porta seriale 1, i parametri di comunicazione seriale sulla seconda riga e 5 pari a cinque righe comandi che seguono la terza riga.



Driver di comunicazione per il misuratore fiscale GLOBE

Eseguito il programma GlobeDriver.exe, sulla directory C:\, troveremo il file **scontrino.out**:

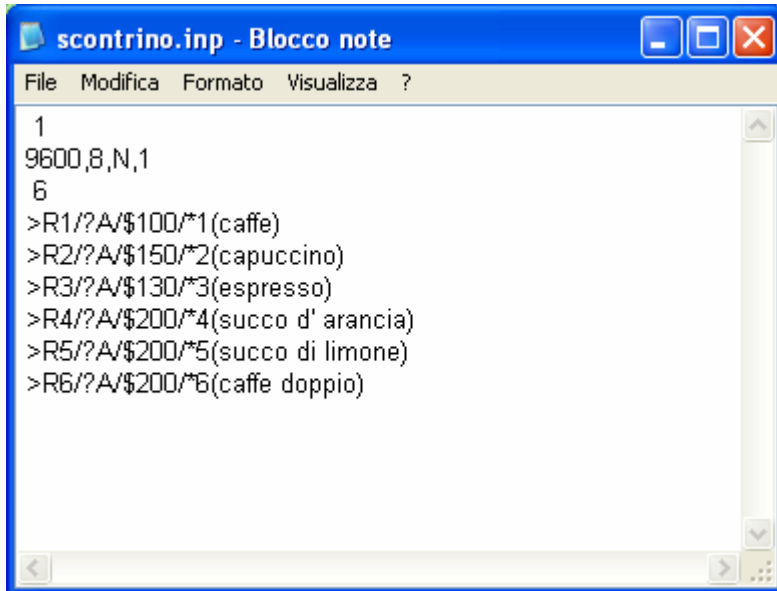


che riporta il numero dello scontrino emesso, in questo caso 5 e lo stato dell' esecuzione (OK).
Globe avrà emesso uno scontrino fiscale con due battute e un totale di Euro 25,00.

2.1.2 Secondo Esempio

Programmazione di Globe, impostazione Reparti / Prezzo / Iva / Descrizione

Creiamo il file **scontrino.inp** nella directory C:\, impostando le prime tre righe come nell' esempio precedente, ma con un numero di righe pari a 6. Lo scontrino, sarà così composto:



```
scontrino.inp - Blocco note
File Modifica Formato Visualizza ?
1
9600,8,N,1
6
>R1/?A/$100/*1(caffe)
>R2/?A/$150/*2(capuccino)
>R3/?A/$130/*3(espresso)
>R4/?A/$200/*4(succo d' arancia)
>R5/?A/$200/*5(succo di limone)
>R6/?A/$200/*6(caffe doppio)
```

Eseguito il programma GlobeDriver.exe, viene effettuata la programmazione dal reparto 1 al reparto 6. **Scontrino.out** conterrà il numero dell' ultimo scontrino fiscale emesso ed "OK" esito della programmazione. In questo caso trattandosi di programmazione non verranno emessi scontrini.

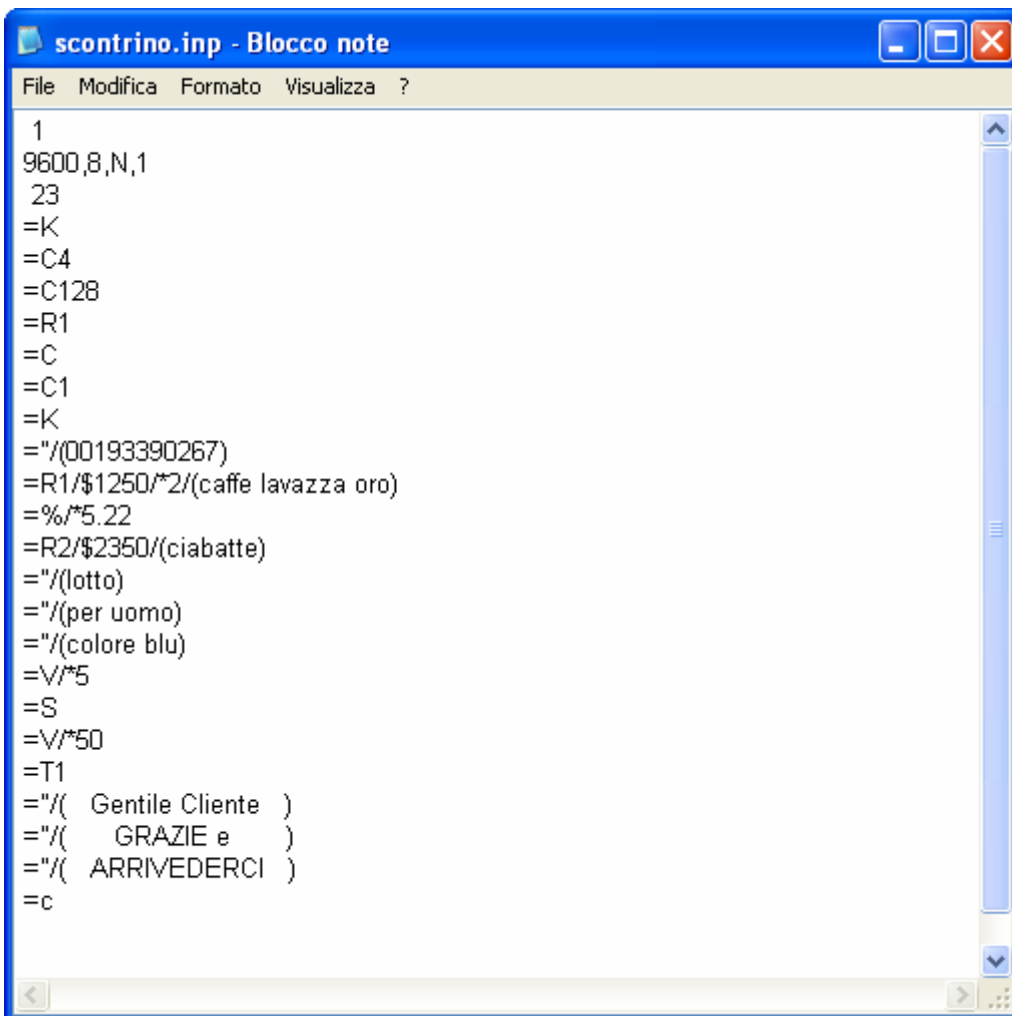
2.1.3 Terzo Esempio

Esecuzione di uno scontrino Fiscale con opzione Fidelity.

Viene attivata la gestione fidelity (Stato 128 = 1) per consentire la stampa di messaggi di cortesia al termine dello scontrino fiscale.

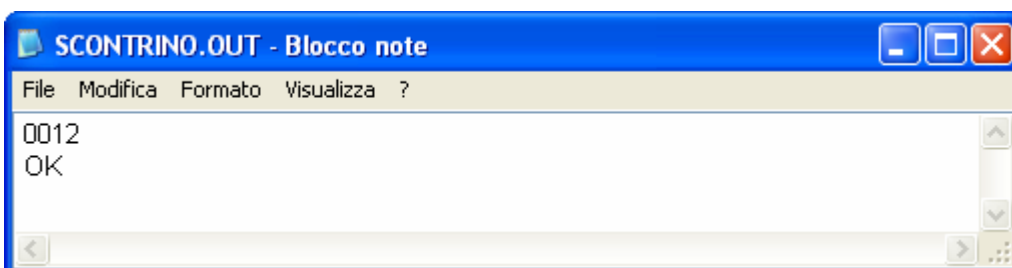
Nell'esempio sono inoltre presenti: intestazione con codice fiscale (scontrino parlante), sconto a valore e percentuale su singola battuta.

Creiamo il file **scontrino.inp** nella directory C:\, impostando le prime tre righe come negli esempi precedenti, ma con un numero di righe pari a 22. Lo scontrino, sarà così composto:



```
scontrino.inp - Blocco note
File Modifica Formato Visualizza ?
1
9600,8,N,1
23
=K
=C4
=C128
=R1
=C
=C1
=K
="(00193390267)
=R1/$1250/*2/(caffè lavazza oro)
=%/*5.22
=R2/$2350/(ciabatte)
="(lotto)
="(per uomo)
="(colore blu)
=V/*5
=S
=V/*50
=T1
="( Gentile Cliente )
="( GRAZIE e )
="( ARRIVEDERCI )
=c
```

Dopo l'esecuzione di GlobeDriver.exe, il file **Scontrino.out** sarà il seguente:



```
SCONTRINO.OUT - Blocco note
File Modifica Formato Visualizza ?
0012
OK
```

Driver di comunicazione per il misuratore fiscale GLOBE

A seguire il layout dello scontrino:

```
* RCH S.P.A. - SILEA - TV *
* 'GLOBE' *
* RAGIONE SOCIALE *
* UBICAZIONE *
* PARTITA IVA *
* ----- *
R #01
C.F. : 00193390267
2X 12,50 EURO
CAFFE LAVAZZA ORO 25.00
-5.220%
-1.31
NETTO 23,69-----
1X 23,50
CIABATTE 23.50
#LOTTO
#PER UOMO
#COLORE BLU
DEDUZIONI 1 -0.05
NETTO 23,45-----
SUBTOTALE 47.14
DEDUZIONI 1 -0.50
NUMERO PEZZI 3
TOTALE € 46,64
# GENTILE CLIENTE
# GRAZIE E
# ARRIVEDERCI
27/07/07 08:05 #13
NF R7 72000001
```

2.1.4 Quarto Esempio

Esecuzione di uno scontrino NON Fiscale.

Creiamo il file **scontrino.inp** nella directory C:\, impostando le prime tre righe come negli esempi precedenti, ma con un numero di righe pari a 6. Lo scontrino, sarà così composto:

(valore bollato E. 0,80), ="/>(valore bollato E. 2,00), ="/>(Totale E. 2,80), =c."/>

```
scontrino.inp - Blocco note
File Modifica Formato Visualizza ?
1
9600,8,N,1
6
=K
=o
="/>( valore bollato E. 0,80)
="/)( valore bollato E. 2,00)
="/)( Totale E. 2,80)
=c
```

Dopo l'esecuzione di GlobeDriver.exe, il file **Scontrino.out** sarà il seguente:

```
SCONTRINO.OUT - Blocco note
File Modifica Formato Visualizza ?
0012
OK
```

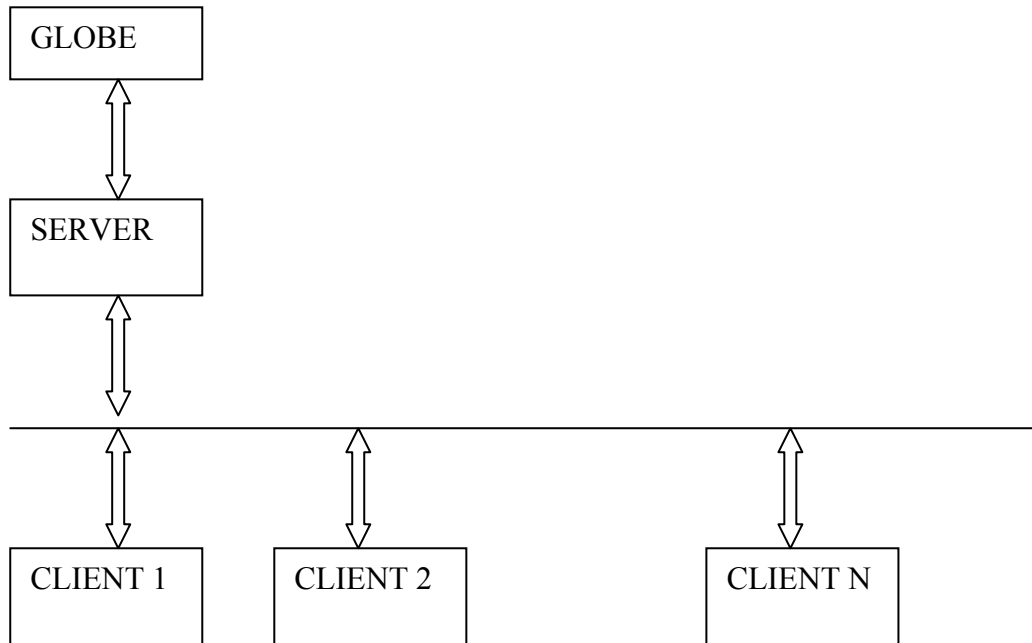
Lo scontrino NON fiscale prodotto da Globe è il seguente:

```
***** NON FISCALE *****
* RCH S.P.A. - SILEA - TV *
* 'GLOBE' *
* RAGIONE SOCIALE *
* UBICAZIONE *
* PARTITA IVA *
* ----- *
*
* VALORE BOLLATO E. 0.80
* VALORE BOLLATO E. 2.00
* TOTALE E. 2.80
*
* 26/07/07 17:43 #2
***** NON FISCALE *****
```

3 Globe Driver Server

Si tratta di una applicazione eseguibile in modo residente (background).

Questa soluzione è indicata per postazioni “multiutente” dove in generale un personal computer con funzioni di server (a cui viene connesso Globe) processa richieste di emissione scontrini provenienti da più client presenti in rete.



GlobeDriverServer controlla due cartelle condivise allocate nello spazio disco del server con funzione di contenitori per le richieste di emissione scontrino da eseguire ed eseguite.

Sulla cartella **TOSEND** i client depositano file di comandi in formato testo con estensione .TXT. GlobeDriverServer ad intervalli di tempo regolari analizza il contenuto dei file ed invia i comandi al misuratore fiscale.

Per esito positivo il file viene rimosso, per esito negativo il file **Scontrino.ko** contiene gli estremi del file in esecuzione oltre al codice e descrizione della condizione di errore.

Sulla cartella **UNSENT** viene generata una copia del file comandi che non ha avuto esito positivo.

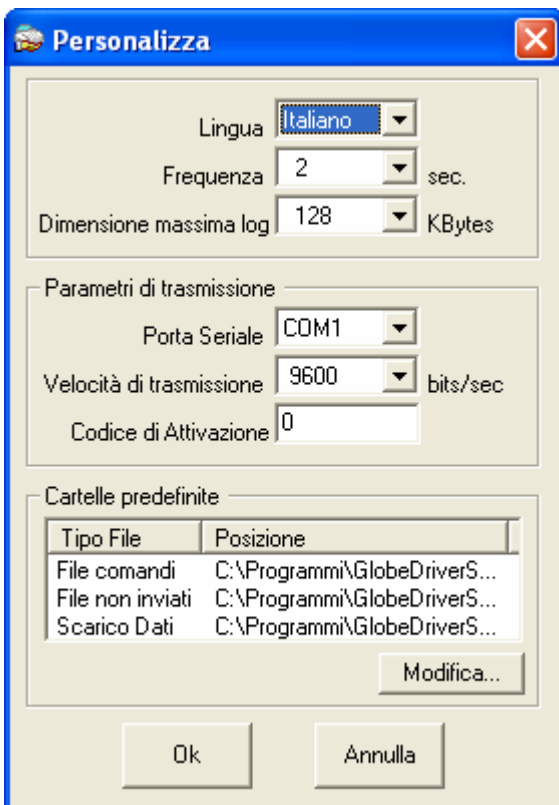
Il file **GlobeDriverServer.log** presente sulla cartella **TOSEND** tiene traccia di tutte le richieste invocate a GlobeDriverServer e per ognuna di queste registra l'esito di esecuzione.

L'innesco di GlobeDriverServer deve avvenire in modo asincrono ad inizio attività e l'applicazione rimane residente sino all'arresto che può avvenire in modo manuale da console oppure per mezzo di un file comandi contenente la parola chiave **STOP**.

Una volta in esecuzione **GlobeDriverServer** visualizza la propria icona in basso a destra dello schermo. Selezionando l'icona con il mouse viene visualizzato il pannello di configurazione e lo stato corrente della applicazione.



Scegliendo la voce **File**, e quindi **Personalizza** apparirà la schermata di configurazione:



Sono personalizzabili:

- ✓ lingua per la messaggistica (disponibili italiano e Inglese)
- ✓ frequenza di scansione della cartella TOSEND
- ✓ dimensione massima del file di log, superato il limite definito il file viene riallocato
- ✓ parametri di comunicazione seriale
- ✓ codice di attivazione (non usato)
- ✓ percorso delle cartelle contenitore **TOSEND** e **UNSENT**.

3.1 Esempi di Utilizzo di GlobeDriverServer

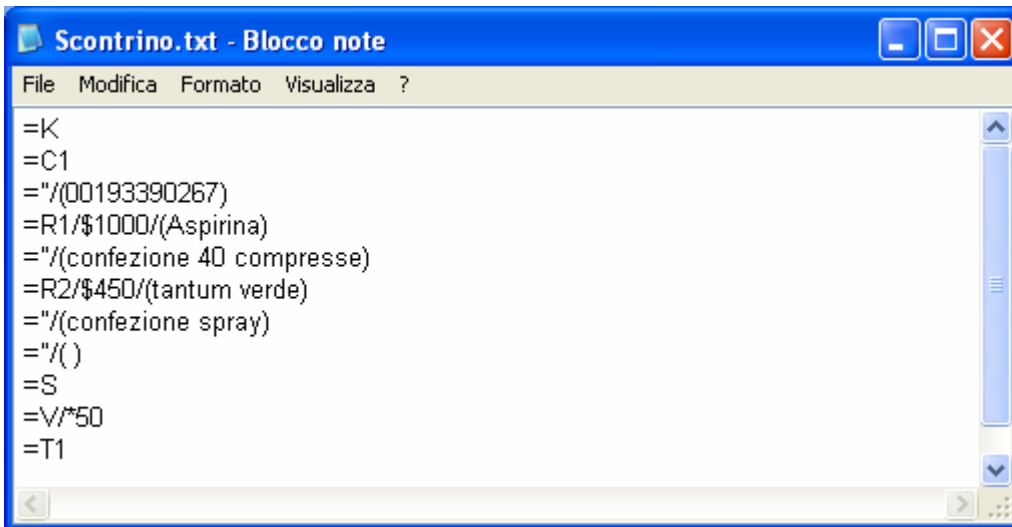
Seguono alcuni esempi di utilizzo di Globe Driver Server. Si lanci GlobeDriverServer.exe.

3.1.1 Primo Esempio

Emissione di scontrino Fiscale

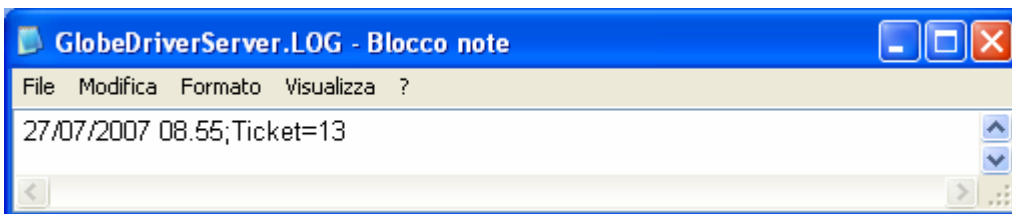
Viene generato un file *Scontrino.txt* così composto:

(vedi il manuale *RCH_GlobeProtocollo.pdf* distribuito con il pacchetto di installazione per i comandi Globe).



```
File Modifica Formato Visualizza ?
=K
=C1
="(00193390267)
=R1/$1000/(Aspirina)
="(confezione 40 compresse)
=R2/$450/(tantum verde)
="(confezione spray)
="/( )
=S
=V*50
=T1
```

Depositato il file in oggetto sulla cartella TOSEND allo scadere del tempo di scansione Globe emmette lo scontrino, il file comandi viene rimosso e il file GlobeDriverServer.log contiene data, ora e numero dello scontrino fiscale emesso.



```
File Modifica Formato Visualizza ?
27/07/2007 08.55;Ticket=13
```

Segue layout dello scontrino.

```

*   RCH S.P.A. - SILEA - TV   *
*   'GLOBE'                   *
*   RAGIONE SOCIALE           *
*   UBICAZIONE                *
*   PARTITA IVA               *
*   -----                  *
                                R   #01

C. F. : 00193390267

                                EURO
1X          10.00
ASPIRINA    10.00
#CONFEZIONE 40 COMPRESSE
1X          4.50
TANTUM VERDE 4.50
#CONFEZIONE SPRAY
#
-----
SUBTOTALE           14.50
DEDUZIONI 1        -0.50
NUMERO PEZZI      2
TOTALE €           14.00

27/07/07 08:37           #14

  /F   R7 72000001
    
```

3.1.2 Secondo Esempio

Emissione di un secondo scontrino Fiscale

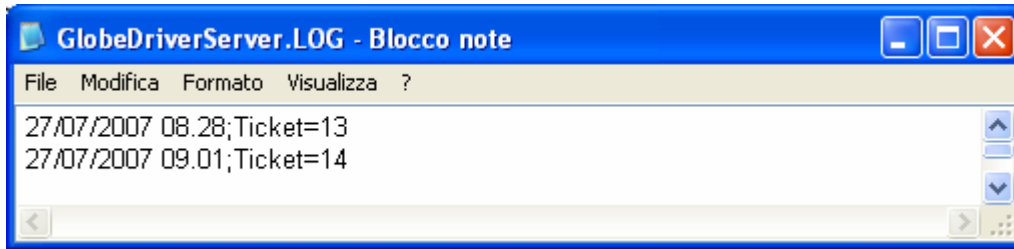
Viene generato un file *Scontrino.txt* così composto:

```

Scontrino.txt - Blocco note
File Modifica Formato Visualizza ?
=K
=C1
=R1/$350/*2/(vivin C)
="/(confezione 12 compresse)
=R2/$1500/(Enterogermina)
="/(confezione 15 fiale)
=%/*5.00
=S
=%/*50.00
=T1
    
```

Driver di comunicazione per il misuratore fiscale GLOBE

Ad emissione scontrino avvenuta il file GlobeDriverServer.log appare come segue



Layout dello scontrino

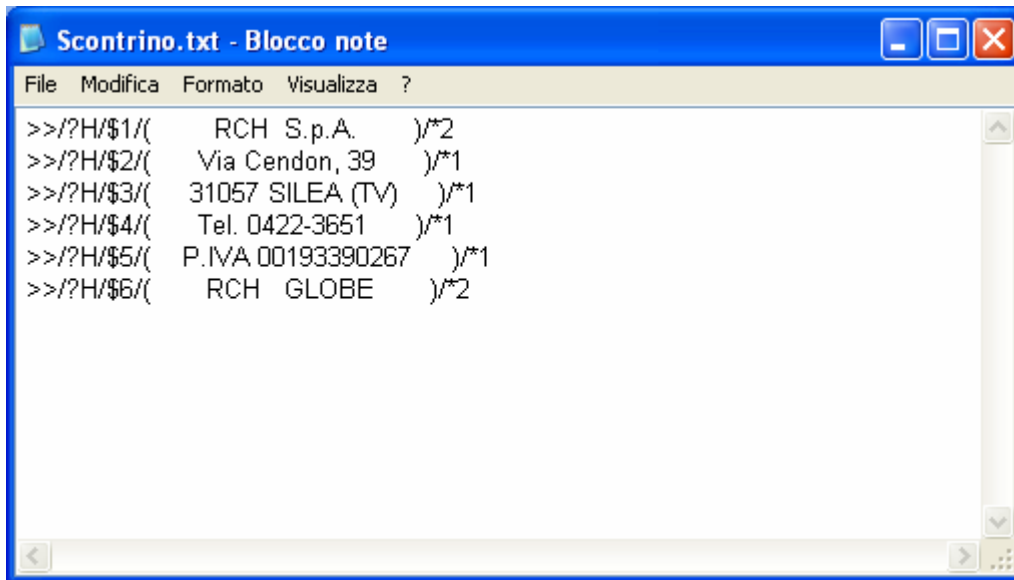
```
*      RCH S.P.A. - SILEA - TV      *
*      'GLOBE'                      *
*      RAGIONE SOCIALE              *
*      UBICAZIONE                   *
*      PARTITA IVA                   *
*      -----                      *
                                     R  #01
                                     EURO
      2X          3,50
VIVIN C          7,00
#CONFEZIONE 12 COMPRESSE
ENTEROGERMINA   15,00
#CONFEZIONE 15 FIALE
-5,000%
SCONTO % 1      -0,75
NETTO 14,25-----
SUBTOTALE      21,25
-50,000%
SCONTO % 1      -10,63
NUMERO PEZZI    3
TOTALE €        10,62
27/07/07 10:11          #17
MF      R7 72000001
```

3.1.3 Terzo Esempio

Programmazione di Globe.

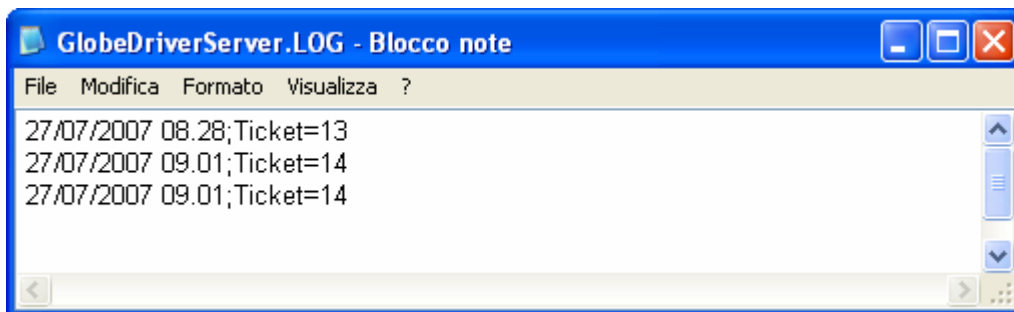
Impostazione della Intestazione Scontrino con prima e sesta riga a doppia altezza.

Viene generato un file *Scontrino.txt* così composto:



```
File  Modifica  Formato  Visualizza  ?
>>/?H/$1/(    RCH S.p.A.    )/*2
>>/?H/$2/(    Via Cendon, 39    )/*1
>>/?H/$3/(    31057 SILEA (TV)    )/*1
>>/?H/$4/(    Tel. 0422-3651    )/*1
>>/?H/$5/(    P.IVA 00193390267    )/*1
>>/?H/$6/(    RCH GLOBE    )/*2
```

Ad esecuzione avvenuta (in questo caso Globe non emette scontrini) il file *GlobeDriverServer.log* appare come segue, viene ripetuto il progressivo scontrini fiscali emesso in precedenza:



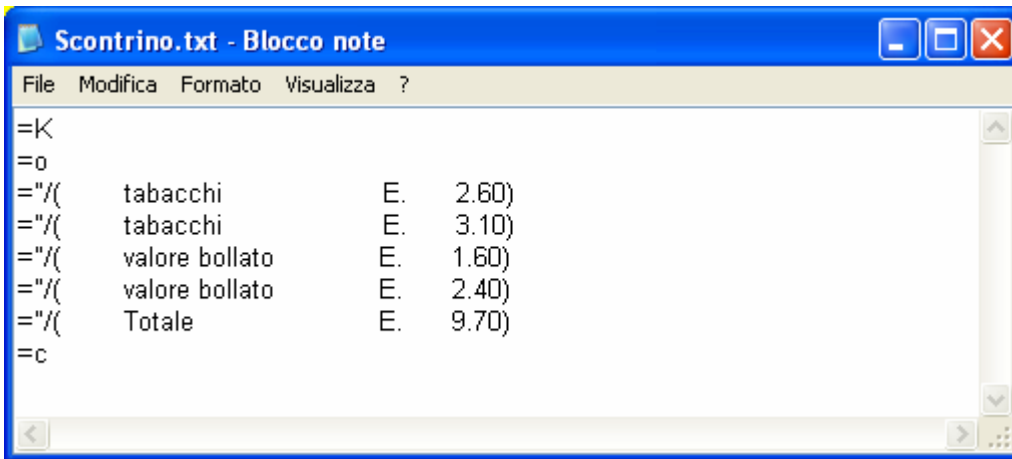
```
File  Modifica  Formato  Visualizza  ?
27/07/2007 08.28;Ticket=13
27/07/2007 09.01;Ticket=14
27/07/2007 09.01;Ticket=14
```

3.1.4 Quarto Esempio

Emissione di uno scontrino Non Fiscale.

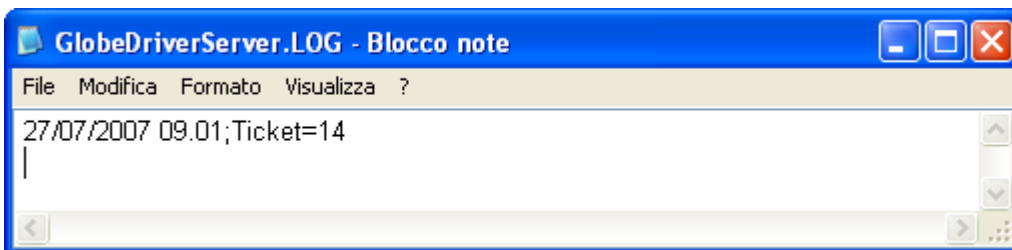
Viene generato un file *Scontrino.txt* così composto:

Driver di comunicazione per il misuratore fiscale GLOBE



```
File Modifica Formato Visualizza ?
=K
=o
="/( tabacchi E. 2.60)
="/( tabacchi E. 3.10)
="/( valore bollato E. 1.60)
="/( valore bollato E. 2.40)
="/( Totale E. 9.70)
=c
```

Ad emissione scontrino avvenuta il file GlobeDriverServer.log appare come segue, anche in questo caso viene ripetuto il progressivo scontrini fiscali precedente:
(Globe non restituisce il progressivo scontrini Non Fiscali)



```
File Modifica Formato Visualizza ?
27/07/2007 09.01;Ticket=14
|
```

Layout dello scontrino

```
***** NON FISCALE *****
RCH S.P.A.
VIA CENDON, 39
31057 SILEA CTV
TEL. 0422-3651
P. IVA 00193390267
RCH GLOBE

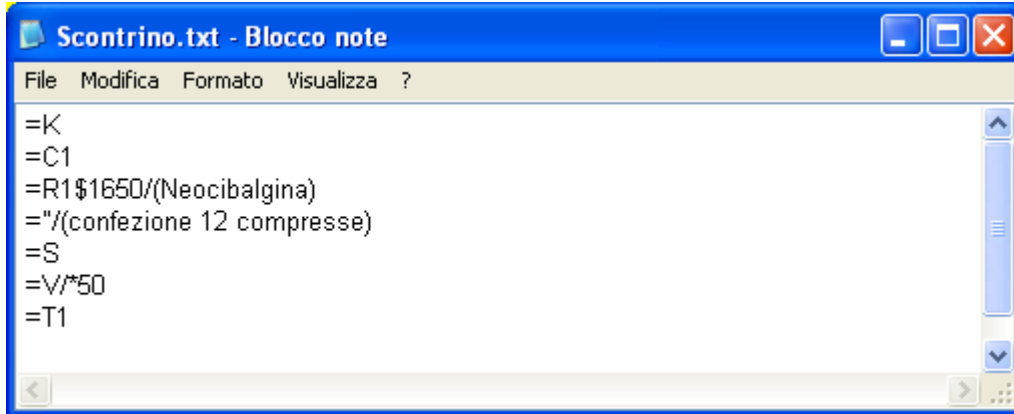
TABACCHI E. 2.60
TABACCHI E. 3.10
VALORE BOLLATO E. 1.60
VALORE BOLLATO E. 2.40
TOTALE E. 9.70

27/07/07 11:12 #6
***** NON FISCALE *****
```

3.1.5 Quinto Esempio

Emissione di uno scontrino Fiscale con generazione di una condizione di errore.

Il file *Scontrino.txt* contiene un errore di sintassi, la sequenza “=R1\$1650/(Noecibalgina)” è errata.



```
Scontrino.txt - Blocco note
File Modifica Formato Visualizza ?
=K
=C1
=R1$1650/(Noecibalgina)
="/(confezione 12 compresse)
=S
=V/*50
=T1
```

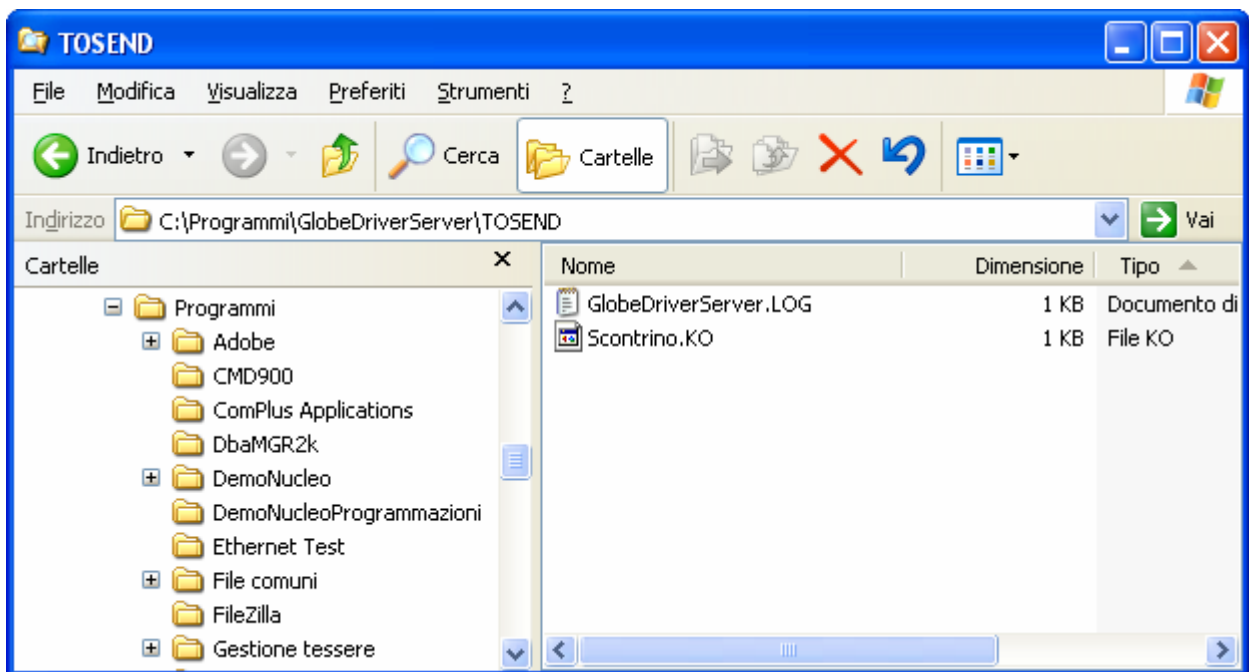
Driver di comunicazione per il misuratore fiscale GLOBE

Durante l'elaborazione del file comandi Globe emette una segnalazione acustica e sul display appare il messaggio: "Valore Alto Premere CL".

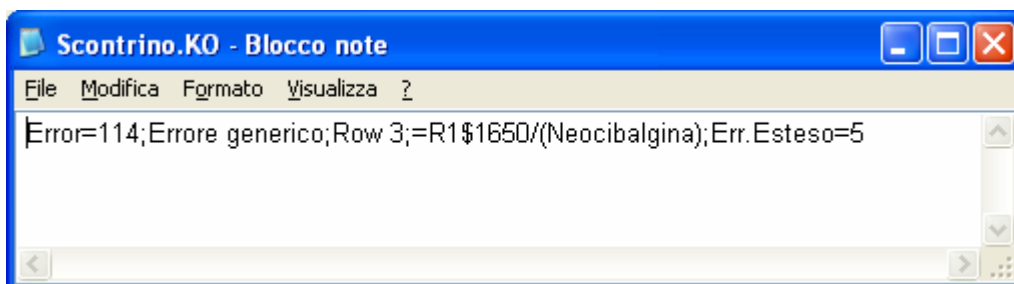
Sullo schermo del p. c. viene evidenziata la condizione di errore per mezzo del pannello seguente:



La cartella **TOSEND** contiene Scontrino.txt rinominato in **Scontrino.ko** come in figura

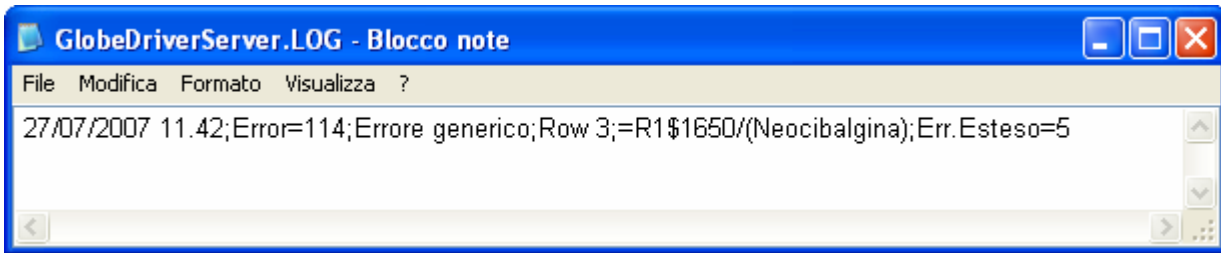


Il file Scontrino.ko contiene codice e descrizione della condizione di errore seguita dalla riga del file comandi che ha originato l'anomalia.



Driver di comunicazione per il misuratore fiscale GLOBE

Il file GlobeDriverServer.log riporta le medesime informazioni con l'aggiunta di data e ora



La cartella UNSENT, contiene **Scontrino.txt** di origine rinominato con data e ora di esecuzione.



4 RCH_XON driver per Linux

Si tratta di una applicazione eseguibile stand-alone per sistemi Linux.

L'applicazione è stata realizzata su distribuzione Mandrake 9.1

Lo script di innesco **StartRCH** richiede come unico parametro un file contenente i comandi nativi globe. (vedi il manuale *GlobeRCHComandi.pdf* distribuito con il pacchetto di installazione per i comandi Globe).

Esempio di avvio da riga comando:

```
[..@localhost..] ./StartRCH Scontrino.txt
```

Lo script **StartRCH** esegue il modulo RCH_XON con una serie di parametri descritti nel file stesso, fra questi è presente il selettore delle porta seriale di comunicazione.

Il files Scontrino.txt e StampaBarcode.txt distribuiti con il pacchetto di installazione sono esempi di file comandi Globe validi.